

Dänisch



Installation V-DAIRY Feeder



Rev.3/02.2017 Art.Nr. 99871

Nem fodring på en enkel måde

Dit intelligente vejesystem til en nøjagtig styring af fodringen

EF-overensstemmelseserklæring i henhold til EMC-direktivet 2004/108/EF, bilag IV

Producenten:	Bernard van Lengerich Maschinenfabrik GmbH & Co. KG Grenzstraße 16 D-48488 Emsbüren Tlf.: +49 (0)5903 951-0 V-DAIRY Feeder Transceiver Box
erklærer hermed at det følgende produkt:	
Almindelig betegnelse:	Transceiverboks
Funktion:	Sende signaler til V-DAIRY Feeder PDA. Modtage signaler fra V-DAIRY Feeder PDA. DF Transceiver Box 2_2015
Typebetegnelse:	
Serienummer:	
Handelsbetegnelse:	Transceiverboks
Byggeår:	2015

stemmer overens med alle relevante bestemmelser i EMC-direktivet 2004/108/EF.

Følgende harmoniserede standarder er blevet anvendt:

DS/EN 55022:2011-12	Informationsteknologisk udstyr – Radiostøjkarakteristikker – Grænseværdier og målemetoder (CISPR 22:2008, ændret)
DS/EN 61000-6-1:2007	Elektromagnetisk kompatibilitet (EMC) – Del 6-1: Generiske standarder – Immunitet for bolig-, erhvervs- og letindustri miljøer (IEC 61000-6-1:2005)
DS/EN 61000-6-3:2011	Elektromagnetisk kompatibilitet (EMC) – Del 6-3: Generiske standarder – Emissionsstandard for bolig-, erhvervs- og letindustri miljøer (IEC 61000-6-3:2006 + A1:2010)

Bemyndiget til sammensætning af det tekniske dossier: Selskabet Bernard van Lengerich Maschinenfabrik GmbH & Co. KG +49 (0)5903 951-0

Emsbüren, 23. marts 2015
Sted, dato



Bernard van Lengerich, direktør

Indhold

Indhold.....	3
Indledning	4
1. Installation af internetforbindelsen	5
1.1. SIM-kort (data SIM Card)	5
a. Batteriet tages ud og Sim kort lægges i	6
b. Batteriet lægges i igen.....	6
1.2 Oprettelse af internetforbindelse.....	7
1.3 Kontrol af PDAens oprettelse.....	10
2 Installation af V-DAIRY Feeder systemet på fuldfodervognen	11
2.3 PDAens placering	12
2.4 V-DAIRY Feeder softwarens forbindelse med den eksisterende vejeanordning	13
2.5 V-DAIRY Feeder systemets kalibrering	19
2.5.1 Kalibrering af et nyt system ved hjælp af referencevægt	19

Indledning

V-DAIRY Feeder er en webbaseret styring af foderhåndteringen, der til enhver tid og fra et hvilket som helst sted tillader adgang til fodringsdataene. For at kunne bruge det webbaserede fodringsprogram, kræves der kun en internetadgang. Du kan få adgang til dine fodringsdata på internetadressen www.dairyfeeder.de ved hjælp af dit brugernavn og dit password. Første gang du logger dig ind med PDAen, skal du derudover bruge din aktiveringsnøgle - „Activation-Key“.

V-DAIRY Feeder tilsender dig brugernavn, password og aktiveringsnøgle med separat forsendelse. Dette dokument skal opbevares sikkert og omhyggeligt!

Komponentbeskrivelse:

PDA: Personal Digital Assistent



V-DAIRY Feeder box:



TMR Pilot:

Webbaseret fodringssoftware
www.dairyfeeder.com

Under Login finder du din personlige konto.

Service

Ved spørgsmål vedrørende systemet, kan der tages kontakt til vores hotline på nummer:

+49 176 100 480 43

eller over mail på adressen

info@V-DAIRY Feeder .de

1. Installation af internetforbindelsen

1.1. SIM-kort (data SIM Card)

For at kunne bruge V-DAIRY Feeder systemet, har du brug for et gyldigt data SIM kort til din PDA for at kunne oprette en forbindelse mellem PDAen og V-DAIRYFeeder systemet. Dette kort kan købes hos din mobiltelefonudbyder. Det er tilstrækkeligt med et normalt data SIM-kort med et månedligt datavolumen på mellem 10 – 20 MB. Du kan forespørge hos din mobiltelefonudbyder, om det med din nuværende kontrakt er muligt at lave en kombination. Du skal være opmærksom på, at der er nettilgængelighed (GPRS eller 3G) i V-DAIRY Feeder systemets anvendelsesområde.

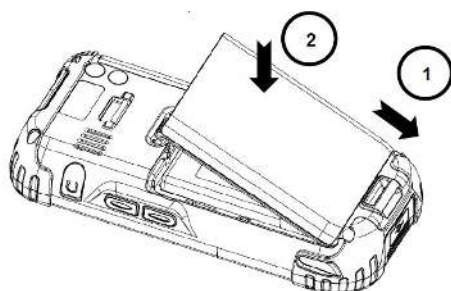
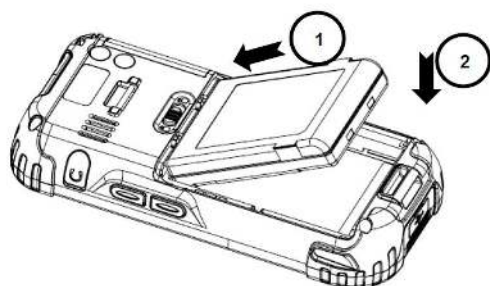
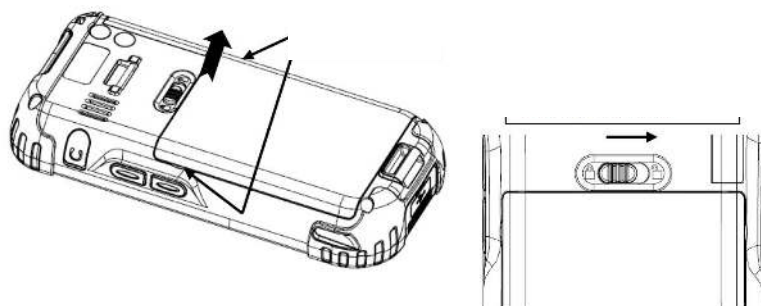
Hvis du er kunde hos **Vodafone**, kan du bestille det nødvendige SIM kort direkte på telefon 0800-172 1234. Den er derefter et supplement til din allerede eksisterende aftale. Det drejer sig om et såkaldt ultrakort, således at dataprisen kobles sammen med din allerede eksisterende aftale.

Hos **Deutsche Telekom** hedder taksten Mobile Connect Medium. Som eksisterende kunde ringer du til følgende nummer: +49 39 43 / 40 999 19

Men der kan også laves aftaler med alle andre mobiltelefonudbydere.

Hvis du har et aktivt data SIM kort til dit V-DAIRY Feeder system, lægges kortet i PDAen og dennes internetforbindelse aktiveres på følgende måde:

- a. Batteriet tages ud og Sim kort lægges i
- b. Batteriet lægges i igen



1.2 Oprettelse af internetforbindelse

Læg SIM-kortet i og vent et øjeblik (ca. 1 min.) på, at der automatisk oprettes forbindelse til netværket. Sker det mod forventning ikke, så opret forbindelsen manuelt.

Vælg Windows, for at komme ind i menu udvalget.



Først trykkes på "Windows"



Her vælges der "Settings"



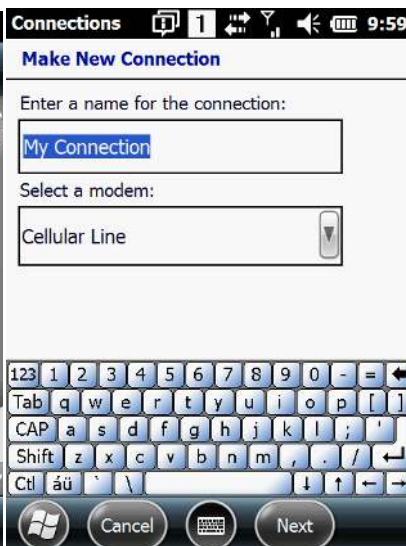
I Setting menuen vælges fanebladet "Connections" nederst på skærmen



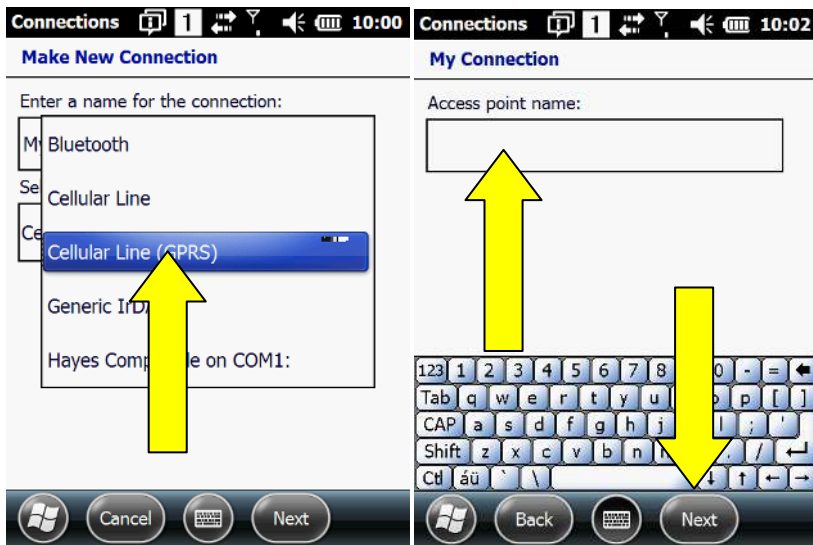
Derefter vælges feltet "Connections" (forbindelser)



Her vælges funktionen "Add a new modem connection", for at konfigurere internetforbindelsen

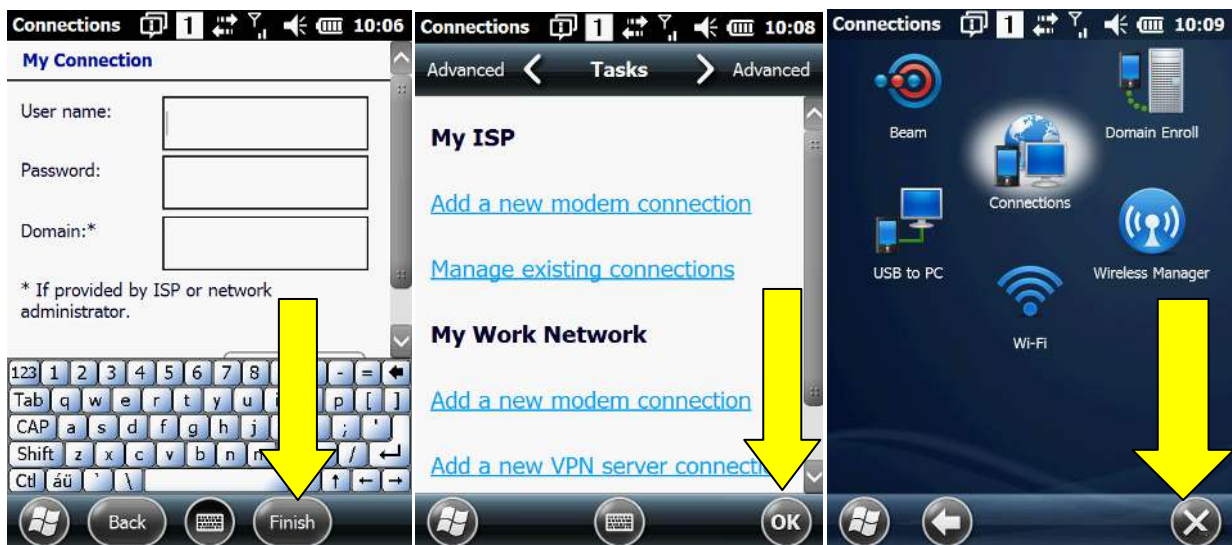


I det første valgfelt indtastes nu navnet på forbindelsen, f.eks.: **My Connection**. Fra nu af er det forbindelsens navn.



Vælg "Cellular Line (GPRS)" under **select a modem** for at få en så stabil internetforbindelse som muligt. Derefter trykkes på "Next".

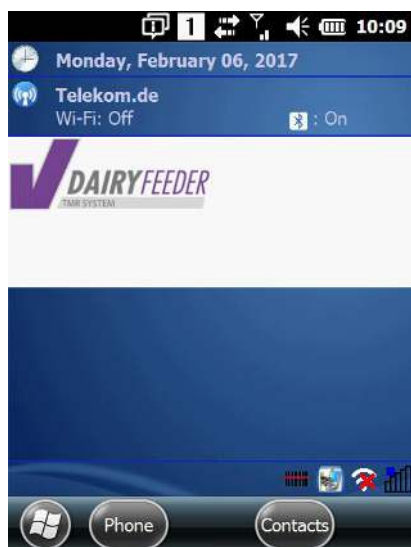
I den efterfølgende menu indtastes "Access Point-navnet". "Access Point-navnet" varierer fra land til land og fra net til net. Din telefonudbyder kan oplyse dig om det "Access Point-navn", der gælder for dig. Når du har indtastet "Access point navnet" trykker du på "Next".



Her skal der ikke indtastes oplysninger. Tryk bare på "Finish".

Tryk på "OK"

Tryk på "X"



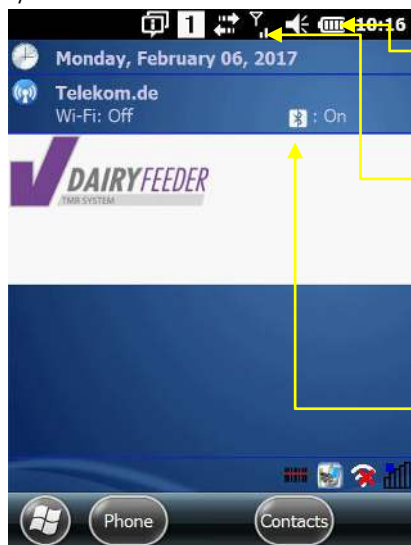
Tilbage til start siden

Målet er nået: Nu er internetforbindelsen oprettet og PDAen er aktiveret til at blive taget i brug.

1.3 Kontrol af PDAens oprettelse

Hvis oprettelsen af internetforbindelsen er lykkedes, fremkommer der følgende symboler på din PDA desktop. Vær også opmærksom på, at batteriet skal være ladet tilstrækkeligt op, og at bluetooth forbindelsen på din V-DAIRY Feeder box er aktiveret:

Også bluetooth forbindelsen på din PDA skal være aktiveret for at du kan bruge V-DAIRY Feeder systemet.

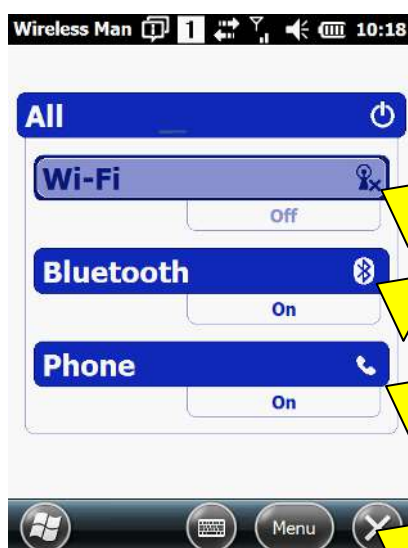


Batteristatus (sørg altid for tilstrækkelig spænding)

Netmodtagelse (hvis den mobile internetforbindelse er aktiveret, vises det i bjælkeindikationen. Sørg altid for en tilstrækkelig stærk mobil internetstyrke / netmodtagelse). Forbindelsens art skal eventuelt ændres (GPRS, 3G, ...)

Status bluetooth (bluetooth forbindelsen skal være aktiveret for at en forbindelse mellem PDAen og V-V-DAIRY Feeder boxen er mulig). Oprettelsen af bluetooth forbindelsen til systemer som eftermontering, beskrives på følgende måde.

Du kan også kontrollere de enkelte forbindelsestyper ved at vælge forbindelsesmanageren på desktoppen og eventuelt ændre dem. Wi-Fi skal være slukket, bluetooth og phone skal være tændt.



OFF

ON

ON

Med det lille "X" nederst til højre i menubjælken går du igen ud af menuen.

Målet er nået: Hvis du har fået V-DAIRY Feeder systemet udleveret sammen med en BvL fuldfodervogn, er oprettelsen af systemet afsluttet. Nu kan du bare starte. Alle neden stående indstillinger, der beskrives, er for dig allerede klaret fra fabrikken.

2 Installation af V-DAIRY Feeder systemet på fuldfodervognen

Hvis din fuldfodervogn er blevet udleveret samtidigt med det allerede installerede V-DAIRY Feeder system, bortfalder V-DAIRY Feeder systemets installation. Så skal du bare springe dette kapitel over.

Hvis du har købt et V-DAIRY Feeder system til eftermontering på din fuldfodervogn, er det nødvendigt at installere systemet og kalibrere det. Dertil følges neden stående trin.

2.2 Tilslutning af V-DAIRY Feeder boxen

Først tilsluttes V-DAIRY Feeder boxen vejeanordningen ved at tilslutte boxen mellem vejecellerne og vejecomputeren.

Hertil tager du først det kabel, der kommer fra vejecellerne, ud af vejecomputeren (ikke strømforsyningskablet!) og forbinder det med V-DAIRY Feeder boxen på siden "Loadcells/vejeceller".



Det medleverede kabel anbringes derefter mellem tilslutningen „Power“ på V-DAIRY Feeder boxen og forbindelsen „Loadcells/vejeceller“ på vejecomputeren.



Målet er nået: Hardware installationen af V-DAIRY Feeder boxen er nu udført.

2.3 PDAens placering

Det anbefales at fiksere PDAen i én af de 2 medleverede holdere. Disse holdere skal placeres i fodertraktoren og læssekøretøjet. I holderen oplades PDAens batteri forløbende.



Holderen monteres således, at den forsynes med strøm fra fodertraktoren eller læssekøretøjet. Vær venligst opmærksom på, at PDAen altid er ladet op. Og sørg for, at den stikdåse der bruges, forsynes med konstant spænding.

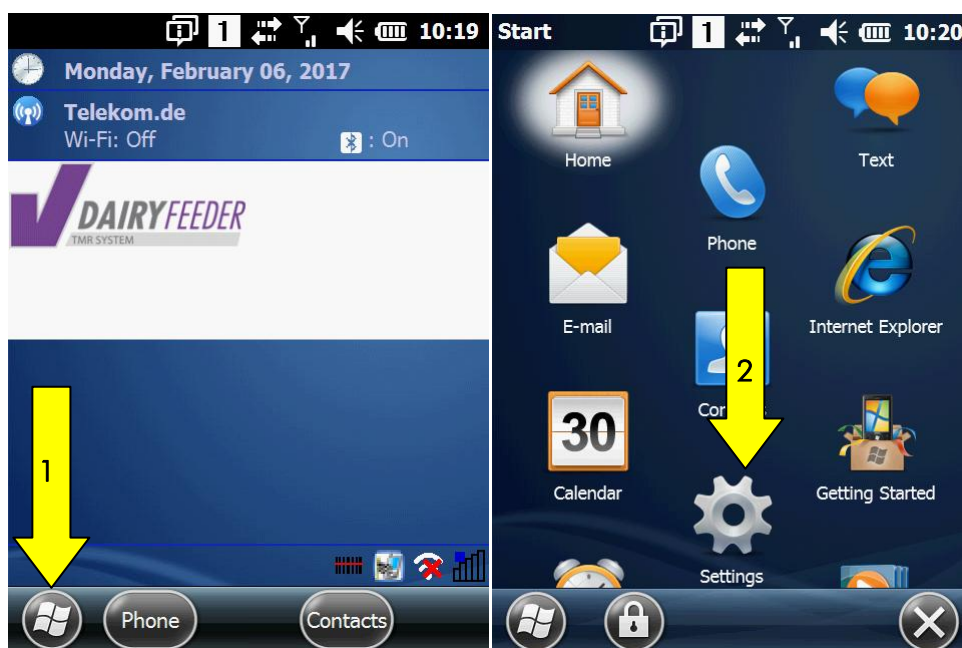


2.4 V-DAIRY Feeder softwarens forbindelse med den eksisterende vejeanordning

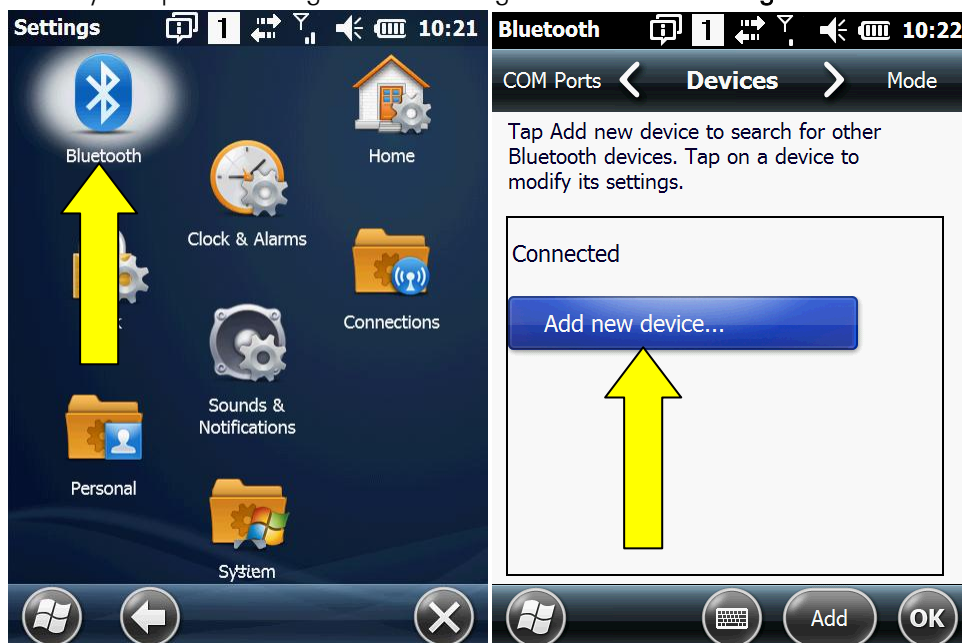
Nu mangler der kun at oprette forbindelse mellem bluetooth på PDAen og V-DAIRY Feeder boxen. Bluetooth forbindelsen skal være aktiveret og PDAen skal være i V-DAIRY Feeder boxens modtagelsesområde.

Også her gælder det, at maskiner med V-DAIRY Feeder systemet, der er udleveret fra fabrikken, allerede er konfigureret.

Start > Settings > Connections > Bluetooth

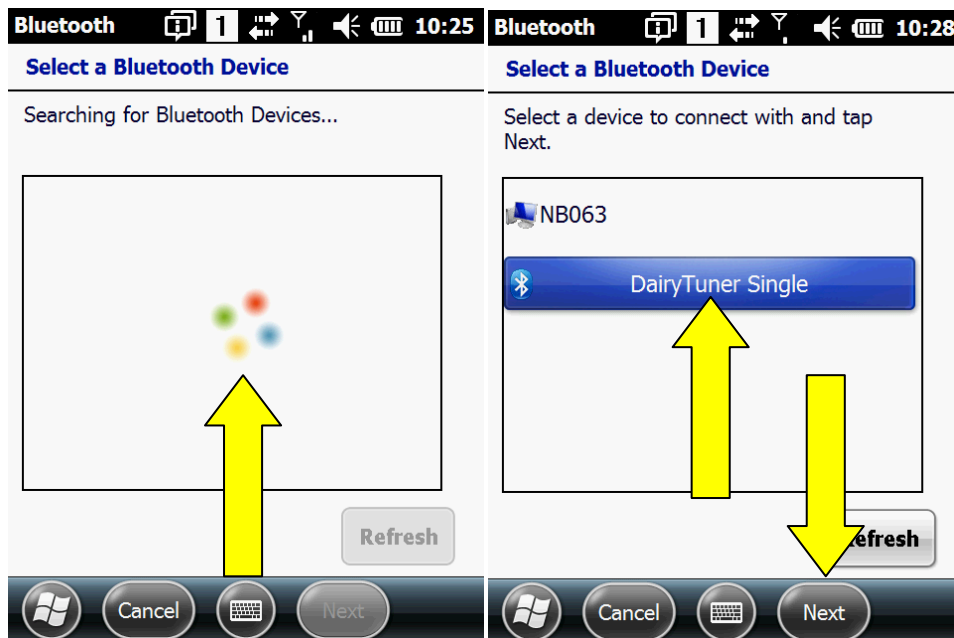


Først trykkes på "Start" og i menuen vælges funktionen "Settings".



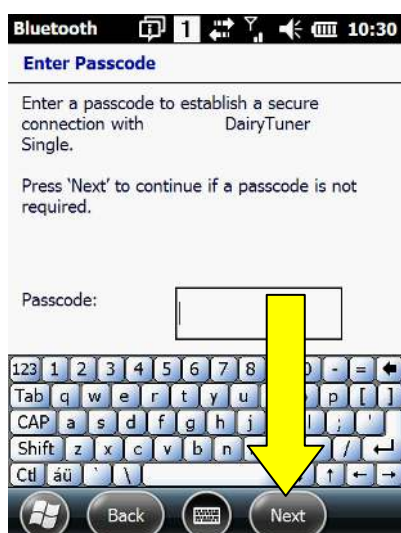
Her vælges "Connections" og funktionen "Bluetooth", for at komme ind i bluetooth indstillingerne.

Til at begynde med trykkes på **"Add new device"** for at finde frem til V-DAIRY Feeder boxen. Efter at PDAen har fundet boxen, vælges V-DAIRY Feeder transceiver Box.

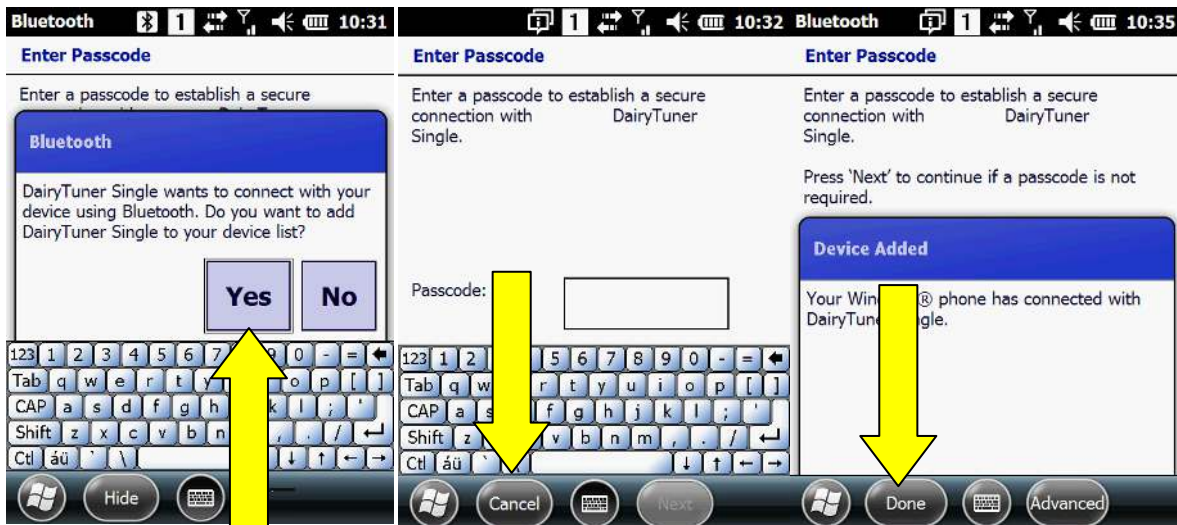


Der søges efter Bluetooth.

Vælg DairyTuner Single.
Og tryk på **"Next"**.



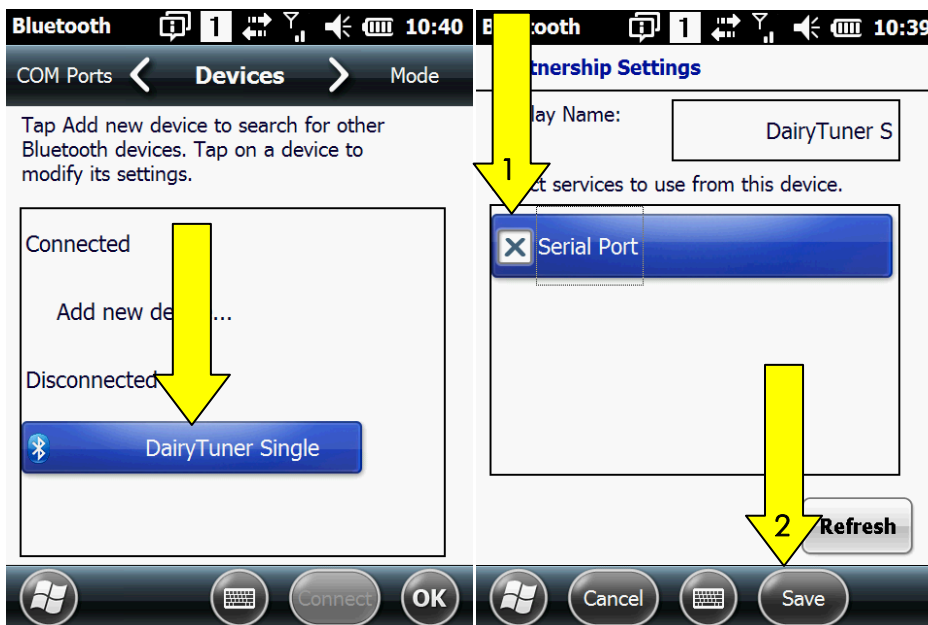
Når V-DAIRY Feeder box er blevet valgt, vælges **"Next"**. Det er ikke nødvendigt at indtaste passwordet.



Nu vælges "Yes"

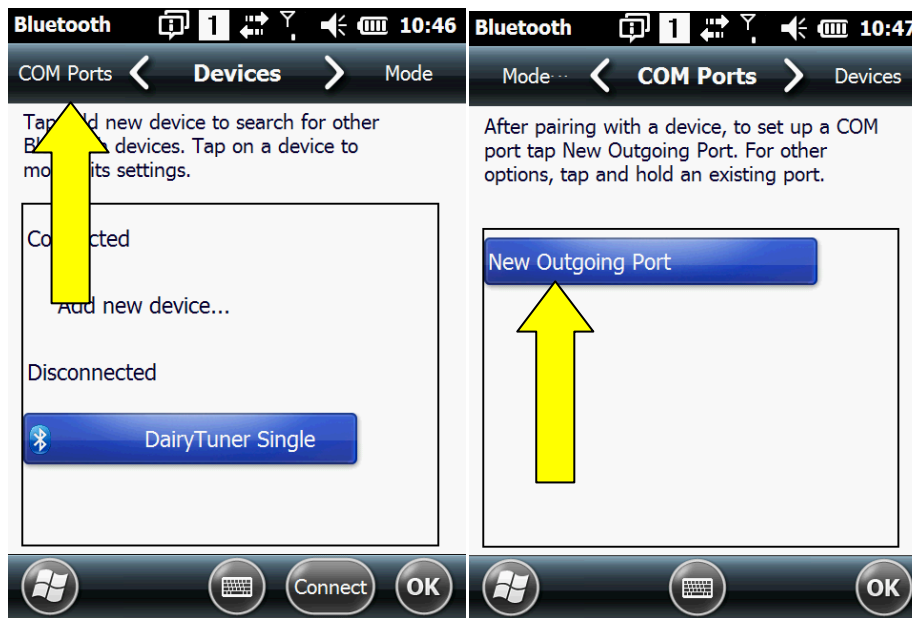
Vælg "Cancel".
Det er ikke nødvendigt at
indtaste "passwordet" !

Tryk på "Done"



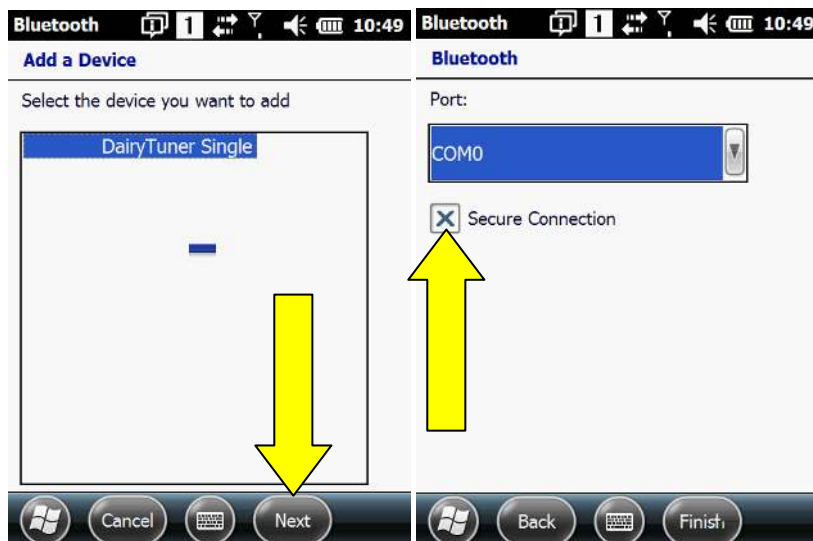
Vælg "DairyTuner Single". Serial Port markeres som seriel forbindelse, der sikres (gemmes) ved at trykke på "Save".

Når de to enheder (PDA og V-DAIRY Feeder boxen) er blevet forbundet ved hjælp af bluetooth, er det nødvendigt at oprette en COM Port. Det gøres ved, at du, efter at du har gemt det forudgående trin, vælger funktionen **"New Outgoing Port"**. For at du kan oprette nye ports, skal du være i fanebladet **COM Ports** (nederste menubjælke).



Vælg **"COM Ports"**.

Tryk på **"New Outgoing Port"**.



Tryk på **"Next"**

Fjern markeringen **"Secure Connection"** ved at trykke på den.



Tryk på "Finish"

Tryk på "OK"

...og så på "X".



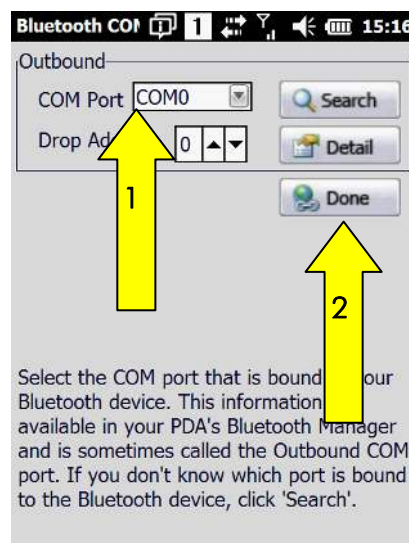
Nu skal der vælges samme port i V-DAIRY Feeder PDA softwaren, der før blev valgt i Windows bluetooth indstillingerne.



Tryk på "Forbind".



Tryk så på "Indstillinger"



Select the COM port that is bound to your Bluetooth device. This information is available in your PDA's Bluetooth Manager and is sometimes called the Outbound COM port. If you don't know which port is bound to the Bluetooth device, click 'Search'.

Vælg COM Port "COM0" og tryk på "Done"



Tryk på "Luk"



Og åbn Dairy Feeder programmet igen. Forbindelsen er etableret.



Målet er nået: PDA softwaren er forbundet med vejecomputeren.

2.5 V-DAIRY Feeder systemets kalibrering

Du har nu forbundet hard- og softwaren med den eksisterende vejeanordning. For at kunne garantere, at systemet arbejder nøjagtigt, skal begge systemer kalibreres, så de er afstemt efter hinanden.

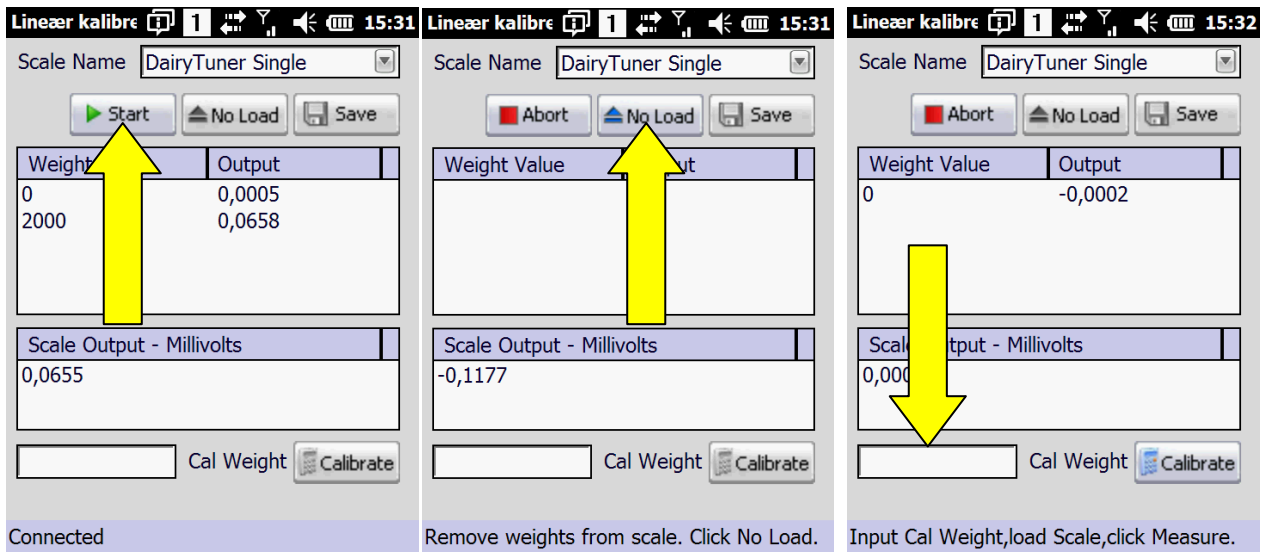
Et system kan kun arbejde så godt, som kalibreringen giver mulighed for

Sørg for, at fuldfodervognen er fuldstændig tømt, inden kalibreringsprocessen indledes. Vær opmærksom på, at den eksisterende vejeanordning på fuldfodervognen bør efterkalibreres først. Dertil følges beskrivelsen for fuldfodervognens vejeanordning.

2.5.1 Kalibrering af et nyt system ved hjælp af referencevægt

Til en justering af V-DAIRY Feeder systemet til din eksisterende vejeanordning, er det nødvendigt med en kalibrering. Alt hvad der er behov for til denne justering, er en referencevægt, på grundlag af hvilken maskinen hhv. systemet kalibreres. Mest ideelt er en vægt på mellem **500 kg** og **3.000 kg**, helt afhængigt af fuldfodervognens størrelse (jo højere referencevægten er, desto mere præcis bliver resultatet). Start med at lægge denne referencevægt til side, for kalibreringsprocessen startes med en tom fuldfodervogn.

Start kalibreringsprocessen ved at starte V-DAIRY Feeder TMR Pilot og vælg "Tools" i oversigtsvinduet. I menuen vælges funktionen "Measured Calibration".

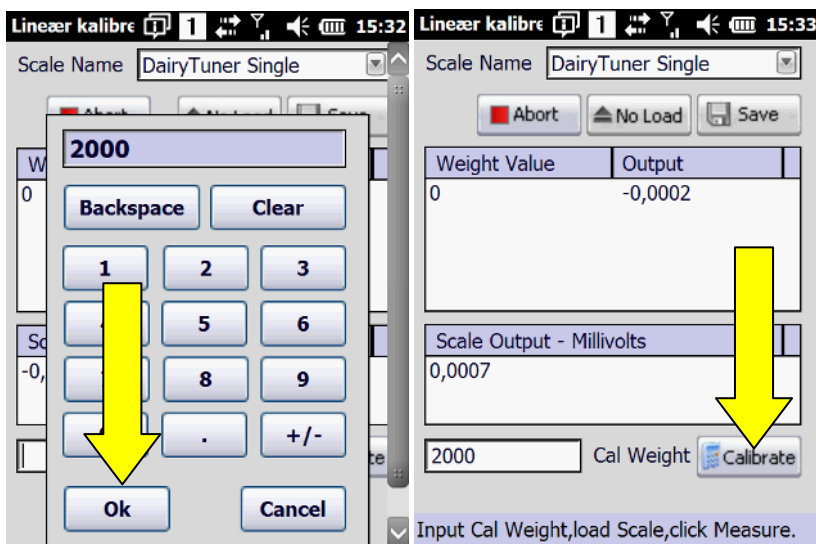


Nu åbnes følgende vindue. Tryk på "Start" og begynd kalibreringsprocessen.

Vent indtil værdien i feltet "Scale Output Millivolts" er stabil. Derefter bekræftes nulpunktet med knappen "No Load".

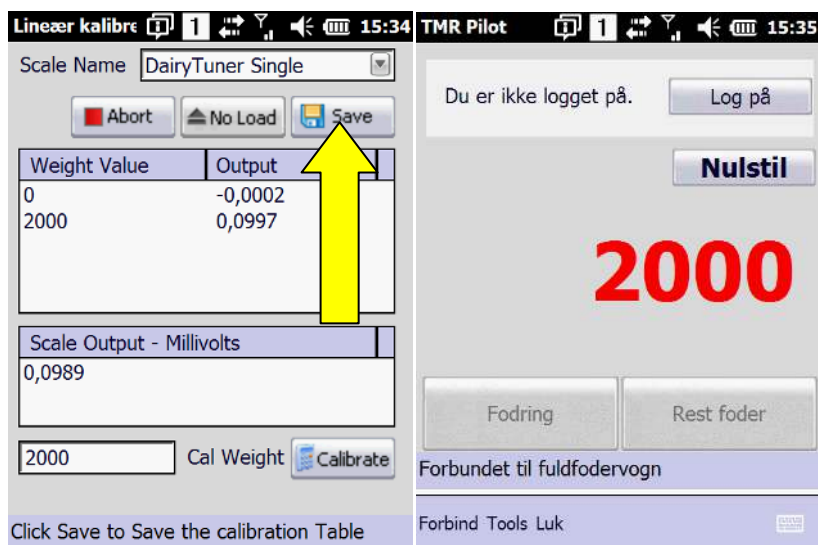
Du har nu bestemt nulpunktsværdien.

Nu indtastes referencevægten, som du bagefter lægger på fuldfodervognen. For at gøre det, trykker du på det tomme felt.



Nu dukker der et tastatur op, der kan anvendes til at indtaste referencevægtens værdi (her 2000 kg). Bekræft denne indtastning med at trykke "OK".

Nu placeres referencevægten (her 2000 kg) i/på fuldfodervognen. Vent til indikationen "Scale Output- Millivolt" er stabil (dvs. at der kun kan komme udsving på 4. pladsen efter kommaet) og tryk på knappen "Calibrate".



Kalibreringen gemmes med et tryk på "Save".

Målet er nået: Begge vejæanordninger er kalibreret, så de passer sammen.